

**Petrobras Logística de Exploração e Produção S.A.**  
*(Subsidiária integral da Petróleo Brasileiro S.A. - Petrobras)*

Relatório da Administração  
31 de Dezembro de 2015

# **Petrobras Logística de Exploração e Produção S.A.**

*(subsidiária integral da Petróleo Brasileiro S.A. - Petrobras)*

## **Relatório da Administração**

À acionista:

A Diretoria Executiva da Petrobras Logística de Exploração e Produção S.A. – PB-LOG (doravante “PB-LOG” ou “Companhia”) submete à apreciação de Vossa Senhoria o Relatório da Administração e as Demonstrações Contábeis referentes ao exercício social encerrado em 31 de dezembro de 2015, acompanhadas do parecer dos auditores independentes, das notas explicativas e de um sumário das principais atividades da Companhia ao longo do ano.

### **Perfil da Companhia**

A PB-LOG é uma sociedade anônima de capital fechado, subsidiária integral da Petróleo Brasileiro S.A. - PETROBRAS, cujo principal foco é o fornecimento de serviços no segmento de exploração e produção para Consórcios com atuação offshore operados pela PETROBRAS, mas também com possibilidade de atuação em Consórcios onde a PETROBRAS participa como não operadora e, ainda, naqueles Consórcios não integrados pela PETROBRAS.

Integrante do Sistema Petrobras, a PB-LOG disponibiliza a maior infraestrutura de serviços de E&P disponível no Brasil, cobrindo quase que integralmente a costa brasileira e já se encontra instalada junto aos principais campos produtores offshore. Essa característica permite à PB-LOG dispor de um amplo rol de bens e serviços oferecidos de forma integrada para os seus clientes, tais como:

- Logística Integrada - Serviços de Transporte Marítimo, Aéreo e Terrestre, Armazenagem, Portos, além de resposta a emergências e desocupação médica;
- Poços - Perfuração, Revestimento, Cimentação, Perfilagem, Estimulação, Manutenção, Avaliação, Manutenção e Serviços Especiais;
- Engenharia Submarina - Interligação Submarina, Ancoragem, Avaliação Biológica, Manutenção, Inspeção e Instalação de Equipamentos Submarinos.

### **Mensagem da Administração**

O ano de 2015 representou um marco importante para a consolidação da Companhia no segmento de E&P, como provedora de serviços logísticos integrados, destacando-se a diversificação e ampliação de sua atuação nos serviços de perfuração, completação e manutenção de poços, bem como de avaliação de formações. Iniciamos, ainda, a prestação de serviços de engenharia submarina, atuando na caracterização biológica do leito marinho no Campo de Libra.

Outro aspecto importante foi a extensão da área de atuação da PB-LOG, inicialmente estabelecida nas Bacias de Campos e Santos para as Bacias do Espírito Santo e Sergipe/Alagoas.

Em linha com a proposta de consolidar a Companhia como proeminente prestadora de serviços de E&P no Brasil, iniciamos o ano de 2015 com 5 clientes Consórcios de E&P, e encerramos o exercício com 14 Consórcios de E&P. Os contratos mais relevantes foram aqueles celebrados com BM-ES-23, BM-S-11 e Libra, que se somaram aos contratos já existentes, celebrados com Albacora Leste, BC-20 (Papa-Terra), BM-S-8 e BM-S-9.

## Petrobras Logística de Exploração e Produção S.A.

(subsidiária integral da Petróleo Brasileiro S.A. - Petrobras)

Como reconhecimento dos resultados alcançados em 2014, a PB-LOG conquistou, na edição de 2015 do prêmio “Maiores do Transporte e Melhores do Transporte”, dois prêmios nas categorias “Melhor operador logístico e armazenagem” e “Melhor entre as melhores do setor operador de transporte”.



O crescimento da PB-LOG não se deu apenas no aspecto operacional, a Companhia também experimentou um significativo crescimento dos seus resultados econômico-financeiros, apurando um Lucro Líquido de R\$ 773 milhões, com EBITDA de R\$ 657 milhões no ano.

A consolidação dos nossos negócios e a perspectiva de crescimento em condições sustentáveis estarão consignadas no Plano Anual de Negócios 2016 e serão reafirmadas no Plano de Negócios e Gestão 2016-2020.

### Governança Corporativa

A PB-LOG foi criada em novembro de 2012, com o objetivo de atender as demandas por serviços logísticos na área de E&P. Posteriormente, em 2014, a sua atuação foi expandida face à necessidade de responder aos novos desafios apresentados.

A Companhia desenvolve os seus negócios orientados nas práticas de Governança Corporativa do Sistema Petrobras, zelando pelo seu objeto social e pautando o seu comportamento dentro dos princípios da transparência, ética e responsabilidade corporativa.

A governança corporativa da Companhia é exercida pela atuação (i) da Assembleia Geral, órgão deliberativo máximo; (ii) da Diretoria Executiva, órgão executivo composto pelo Diretor Presidente e pelos Diretores individualmente e (iii) da Auditoria Interna (Figura 1). A Diretoria Executiva da Companhia é composta por um Diretor Presidente, um Diretor de Operações e um Diretor Corporativo e Financeiro.

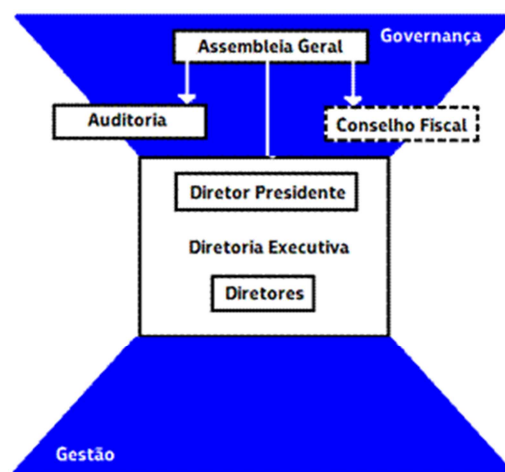


Figura 1: Sistema de Governança da SOCIEDADE

A Assembleia Geral é o órgão deliberativo máximo da Companhia, reservando matérias para deliberação exclusiva da sua acionista.

## **Petrobras Logística de Exploração e Produção S.A.**

*(subsidiária integral da Petróleo Brasileiro S.A. - Petrobras)*

O Conselho Fiscal da Companhia possui função não permanente, não tendo sido instalado no exercício social de 2015. Ressalte-se que o mesmo poderá ser instalado a qualquer momento, conforme previsto no Artigo 161, da Lei nº 6.404/76 e no art. 22 do Estatuto Social da Companhia. O Conselho Fiscal visa garantir o exercício do acionista de fiscalizar a gestão dos negócios, os resultados apresentados pela administração e as variações patrimoniais.

A Companhia possui o órgão de Auditoria Interna, que tem a função de assessorar a Diretoria Executiva no exercício do controle das principais operações da Companhia, além de atender às demandas dos órgãos de controle e fiscalização como: TCU, CGU, Agências Reguladoras, dentre outros, com foco no fortalecimento dos controles internos e na mitigação dos riscos, assegurando o alinhamento dos processos às diretrizes emanadas pela PETROBRAS.

### **Conformidade, Ética e Integridade**

A PB-LOG está sujeita às diretrizes, normas e padrões que se aplicam a todo o Sistema Petrobras e utiliza-se de toda a estrutura de Segurança da Informação da PETROBRAS.

O Sistema Petrobras possui um Código de Ética e Guia de Conduta, dentre outras normas e orientações, formalmente aprovadas, que definem com clareza os princípios éticos e os compromissos de conduta, que norteiam suas ações, aos quais estão submetidos todos os seus empregados, fornecedores e prestadores de serviços, havendo referência, inclusive, à recusa a práticas de concorrência desleal. Todas as operações conduzidas pela PB-LOG são realizadas observando os princípios do Código de Ética e do Guia de Conduta.

Com base nas melhores práticas de Governança e Conformidade, a Diretoria Executiva da PB-LOG aprovou, em 2015, a adoção do Programa Petrobras de Prevenção da Corrupção – PPPC.

A Administração da PB-LOG monitora as práticas de controles internos, por meio da Auditoria Interna, que tem as seguintes atribuições: auxiliar a organização a manter controles efetivos a partir da avaliação de eficácia e eficiência e da promoção de melhorias contínuas; assegurar o gerenciamento eficaz do desempenho organizacional e a prestação de contas; promover a ética e os valores apropriados dentro da empresa e comunicar as informações relacionadas aos riscos e aos controles às áreas apropriadas da empresa.

As práticas contábeis foram adaptadas aos novos pronunciamentos, interpretações e orientações do Comitê de Pronunciamentos Contábeis (CPC), aprovados por resoluções do Conselho Federal de Contabilidade (CFC) e por normas da Comissão de Valores Mobiliários (CVM), com aplicação a partir de 2010. Estes pronunciamentos, interpretações e orientações do CPC, aos quais as práticas contábeis foram alinhadas, estão convergentes ao IFRS (International Financial Reporting Standards), constituído por normas internacionais de contabilidade emitidas pelo International Accounting Standards Board (IASB). Asseguramos sinergia com relação às práticas contábeis e de governança adotadas para as empresas do Sistema Petrobras.

# **Petrobras Logística de Exploração e Produção S.A.**

*(subsidiária integral da Petróleo Brasileiro S.A. - Petrobras)*

## **Gestão de Negócios**

A PB-LOG norteia-se pelas seguintes diretrizes de organização e gestão:

1. Assegurar transparência, tratamento equânime aos públicos de interesse, prestação de contas e responsabilidade social e ambiental;
2. Zelar pela observância dos aspectos legais e estatutários, bem como o respeito à execução dos atos societários;
3. Atuar de forma alinhada às orientações estratégicas e corporativas definidas pela Assembleia Geral;
4. Utilizar a estratégia do Sistema Petrobras como direcionadora e empregar a gestão por processos como referência na configuração da estrutura organizacional;
5. Adotar padrões corporativos de processos de gestão do Sistema Petrobras;
6. Priorizar o compartilhamento de serviços na realização de processos de suporte, de forma a minimizar o uso de estruturas internas, mediante a assinatura de contratos de prestação de serviços e compartilhamento de custos;
7. Garantir que o modelo de organização e gestão viabilize a mensuração do desempenho do negócio; e
8. Pautar todas as atividades da Companhia baseadas no Código de Ética e Guia de Conduta do Sistema Petrobras.

## **Relacionamento com Partes Interessadas**

As decisões envolvendo partes relacionadas respeitam a legislação aplicável e as melhores práticas do mercado e têm como premissa a isonomia nas relações contratuais, zelando pelos interesses da Companhia e de seu acionista.

Os gestores da Companhia conduzem suas ações em obediência às políticas e diretrizes referentes à transação com partes relacionadas. Não obstante, o sistema de controles internos, a exemplo da PETROBRAS, observa o atendimento dos principais requisitos estabelecidos nas seguintes regulamentações:

- Lei 12846 de 01 de agosto de 2013, que dispõe sobre a responsabilização administrativa e civil de pessoas jurídicas de atos contra a administração pública, nacional ou estrangeira;
- Foreign Corrupt Practices Act 1977 (FCPA), lei federal dos Estados Unidos da América (USA); e
- UK Bribery Act 2010, lei anticorrupção do Reino Unido.

A Companhia realiza negócios com responsabilidade e respeito aos nossos parceiros e clientes, proporcionando segurança operacional e jurídica em todas as atividades desenvolvidas. O relacionamento com Auditorias Externas, administração direta e indireta, aqui abrangidos Agências Reguladoras e órgãos de controle, pauta-se em práticas de transparência.

## **Gestão de Recursos Humanos**

A Companhia possui seu quadro de funcionários composto por profissionais cedidos do Sistema Petrobras, estando todos sujeitos às mesmas regras, direitos e deveres estabelecidos pela PETROBRAS.

## Petrobras Logística de Exploração e Produção S.A.

(subsidiária integral da Petróleo Brasileiro S.A. - Petrobras)

### Indicadores e Destaques dos Resultados Econômico-Financeiros

#### Indicadores Operacionais

<b>Logística Integrada</b>	<b>2015</b>	<b>2014</b>
Unidades Marítimas atendidas em serviços de construção de poços e avaliação de formações (sonda.ano) <sup>(1)</sup>	15,3	4,6
Unidades Marítimas em produção (Unidade de Produção.ano) <sup>(2)</sup>	8,6	2,3

<b>Construção de Poços e Avaliação de Formações</b>	<b>2015</b>	<b>2014</b>
Poços realizados (Construção, Manutenção, Completação, Avaliação de Formação, etc..) (unidade) <sup>(3)</sup>	6	1

1. Número equivalente de Unidades Marítimas em construção de poços e avaliação de formação, atendidas por logística integrada.

2. Número equivalente de Unidades Marítimas em produção, atendidas por logística integrada.

3. Números de poços efetivados para suas construção e/ou avaliação de formação.

A Logística Integrada se faz presente desde o início das operações da PB-LOG. Em 2015, a Companhia experimentou um crescimento relevante através da diversificação de suas atividades, conforme se observa nos indicadores acima. Os números da logística também podem ser analisados sob outra ótica, na qual ocorre aumento de 2.500 para 8.000 dias de operações, quando comparado 2015 com o realizado em 2014. Os Serviços de Poços, incluindo avaliação de formações, também cresceram neste ano, destacando-se os prestados para o Consórcio de Libra.

#### Indicadores de Rentabilidade e Retorno das Operações

<b>Indicadores de Rentabilidade</b>	<b>2015</b>	<b>2014</b>	<b>2013</b>
<b>Margem bruta (%)</b> (Lucro bruto/Receita líquida)	18%	27%	5%
<b>Retorno sobre o Patrimônio Líquido (ROE) %</b> (Lucro líquido / Patrimônio líquido)	22%	13%	6%

<b>Análise Econômico-Financeira</b>	<b>2015</b>	<b>2014</b>	<b>2013</b>
<b>Receita líquida (R\$MM)</b>	3.907	1.106	51
<b>Lucro bruto (R\$MM)</b>	686	293	2
<b>Lucro líquido (R\$MM)</b>	773	447	197
<b>Dividendos propostos (R\$MM)</b>	734	425	187

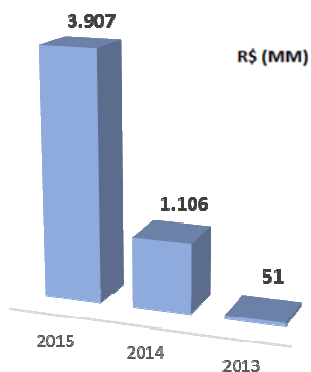
A desaceleração da economia, combinada com a desvalorização do real frente ao dólar, trouxe desafios significativos para a Companhia. Mesmo diante deste cenário, a PB-LOG conseguiu ampliar sua carteira de clientes e diversificar seu portfólio de serviços, garantindo o retorno financeiro na geração de lucro relevante para o acionista.

# Petrobras Logística de Exploração e Produção S.A.

(subsidiária integral da Petróleo Brasileiro S.A. - Petrobras)

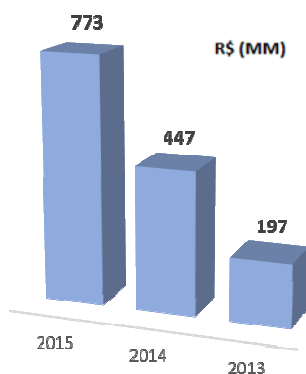
## Destques Econômico-Financeiros

### Receita Líquida



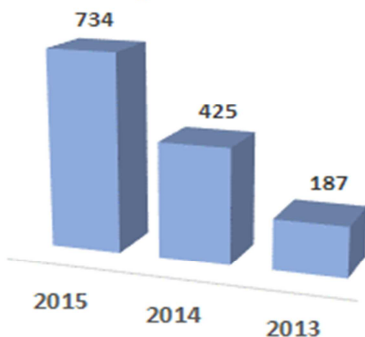
A **Receita Líquida** de 2015, decorrente do aumento da prestação de serviços, apresentou um crescimento de 253%, ante 2014.

### Lucro Líquido



O **Lucro Líquido** registrou um crescimento de 73% em relação ao ano de 2014, resultante da eficiência operacional e financeira da Companhia.

### Distribuição de Dividendos



A **destinação de resultados para o acionista**, em 2015, proporcionou dividendos propostos e adicionais equivalente à 95% do lucro líquido do ano.

A Companhia vem distribuindo dividendos desde 2013 e, até o período em análise, registra o montante de R\$ 1.346 milhões.